



## Installationsanvisning för LUQSUS-K version 3.0b

### Systemkrav

Innan du börjar installationen bör du kontrollera att operativsystem och mjukvara uppfyller **alla tre** följande systemkrav för att kunna använda LUQSUS-K v. 3.0b:

- Operativsystem: MS Windows: XP, Vista, 7, 8, eller 10.
- Microsoft Excel: 2010, 2013 eller 2016
- PDF-läsare, t ex Adobe Reader v. 8.x eller senare ([www.adobe.com/se](http://www.adobe.com/se))

**OBS!** LUQSUS-K v. 3.0b är **inte kompatibelt med Mac OS och inte heller med Microsoft Excel 2007, 2003 etc.** (Du kan använda den tidigare [LUQSUS v.2.0](#) med sådan äldre Excel.)

### Innan du installerar LUQSUS-K

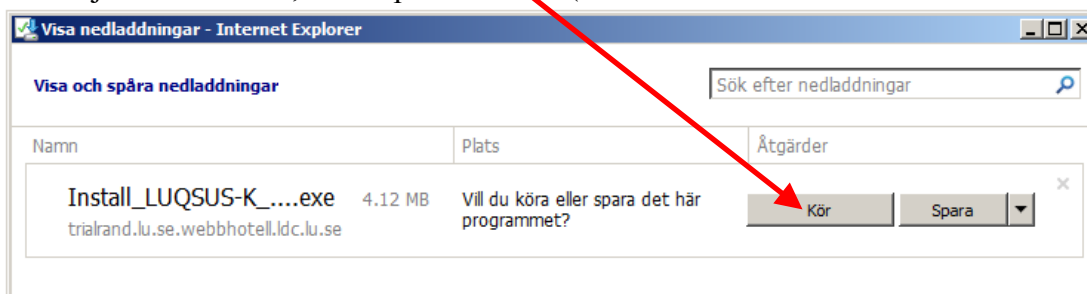
Installationen av LUQSUS-K är avsedd att vara enkel och intuitiv. Men vi rekommenderar att du överväger följande innan du sätter igång:

- Granska först *Användaravtalet* för LUQSUS-K, som finns att hämta på samma webbsida där du hämtade detta dokument. Ifall du inte accepterar Användaravtalets innehåll är det bortkastad tid att installera LUQSUS-K. Installationsprogrammet kommer att be dig bekräfta att du godkänner användavtalet, annars avbryts installationen.
- Om du avser installera LUQSUS-K på en dator på din arbetsplats, kontrollera först med IT-ansvarig i er verksamhet att installation av LUQSUS-K är förenlig med verksamhetens *IT-policy och säkerhetsrutiner*.
- Tänk igenom *var på din dator du vill placera LUQSUS-K-katalogen* och var du eventuellt vill spara Excelfiler med kliniska data. Vi rekommenderar att huvudkatalogen "LUQSUS-K\_v.3.0b" läggs direkt i den s.k. filroten på någon enhet/volym, t ex på detta sätt: C:\LUQSUS-K\_v.3.0b. Motivet för denna rekommendation är att det då blir lätt att lokalisera katalogen och dess innehåll. Dina egna datafiler sparar du lämpligen i en separat ny katalog, t ex ' C:\Mina LUQSUS-data '
- På arbetsplatsdatorer är det vanligt att användare har inloggningskonton med *begränsade rättigheter* att ändra datorns inställningar. Om du får problem med installationen kan detta vara förklaringen. Kontakta då IT-ansvarig i er verksamhet.

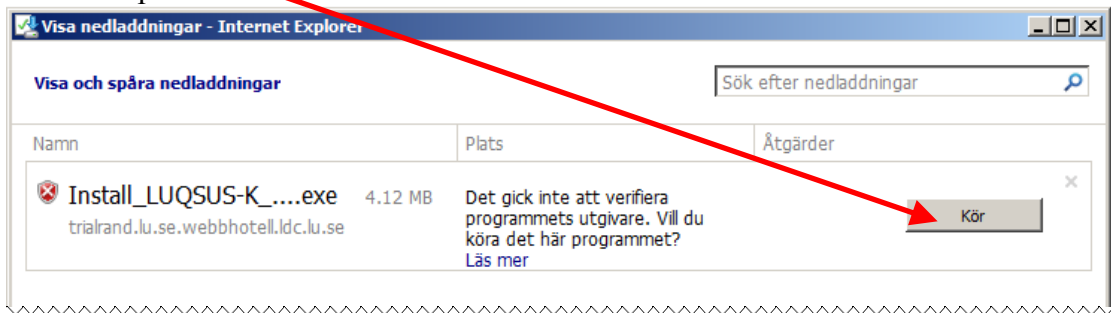
### Installationsprocess

**Rutornas utseende kan variera något beroende på Windows-version. Nedanstående bilder är från Windows 7, men bilderna är snarlika i övriga versioner.**

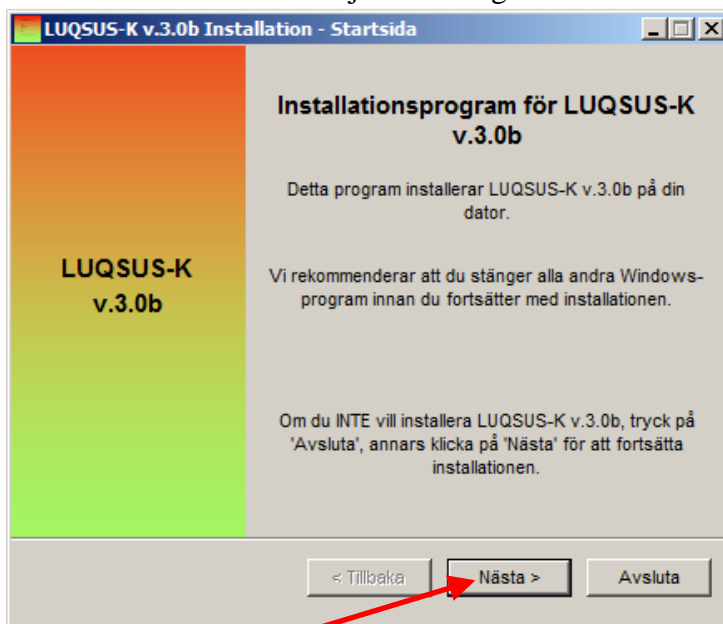
1. Klicka på följande länk (eller kopiera den till din webbläsares adressfält):  
[http://www.trialrand.lu.se/webbhotell ldc.lu.se/luqsus/Install\\_LUQSUS-K\\_v.3.0b.exe](http://www.trialrand.lu.se/webbhotell ldc.lu.se/luqsus/Install_LUQSUS-K_v.3.0b.exe)
2. När följande ruta visas, klicka på "Kör" (**OBS För Windows 8 och 10 se först sid 7-8.**)



3. När säkerhetsgenomsökningen är klar visas följande ruta.  
Klicka då på ”Kör”:

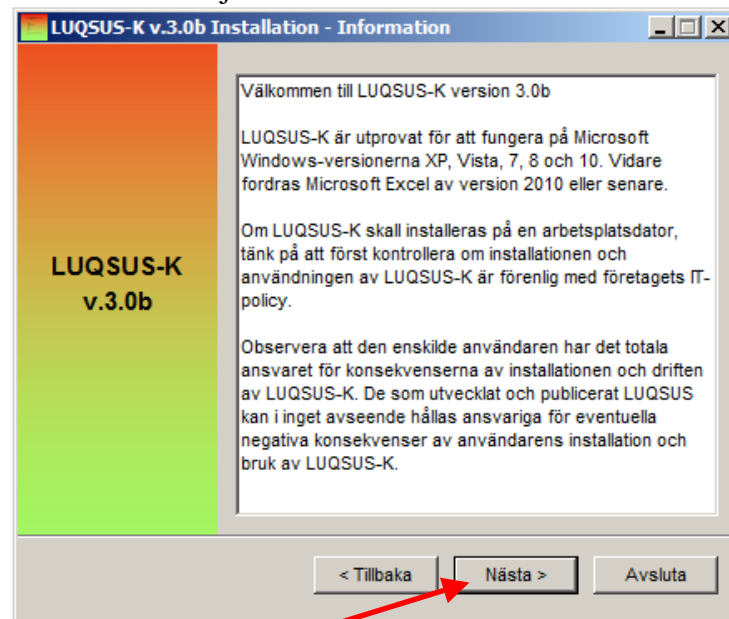


4. Strax därefter bör du se följande dialogruta:



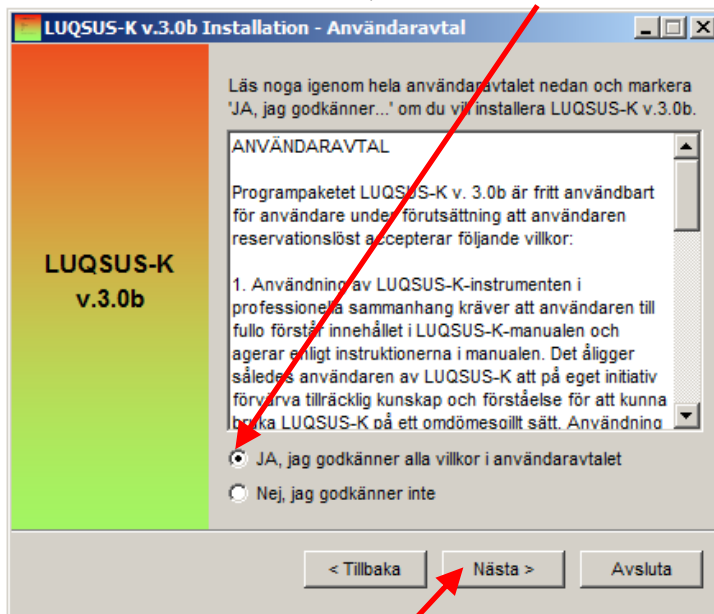
Tryck på ”Nästa >”

5. Härnäst visas följande information.



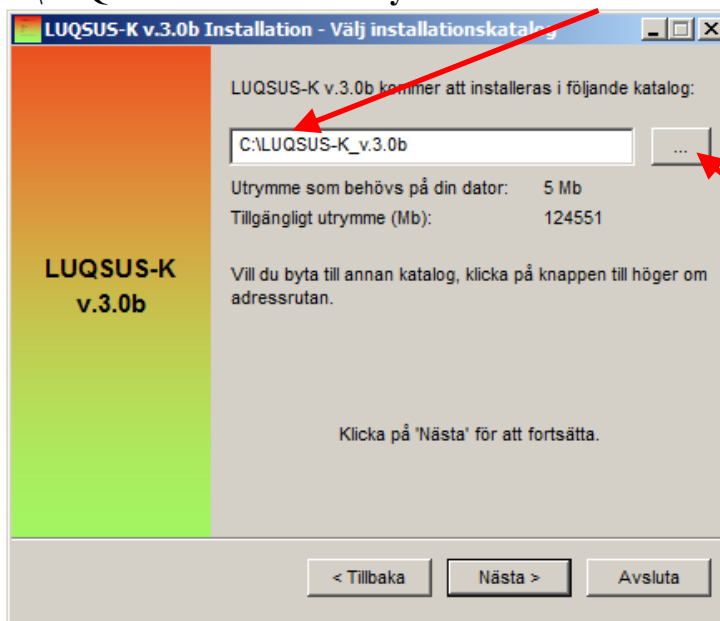
Tryck på ”Nästa >”

6. I nästa dialogruta uppmanas du att noga läsa igenom hela användaravtalet och ta ställning till om du accepterar samtliga villkor i avtalet. Om du accepterar användaravtalet i dess helhet, bocka för ”JA”-rutan.



Klicka sedan på knappen ”Nästa >”

7. I nästa dialogruta kan du välja var på din dator LUQSUS-K skall installeras. Vi rekommenderar att placera LUQSUS-katalogen direkt i roten på en enhet, varför adressen C:\LUQSUS-K v.3.0b är **förfylld** som destinationskatalog.



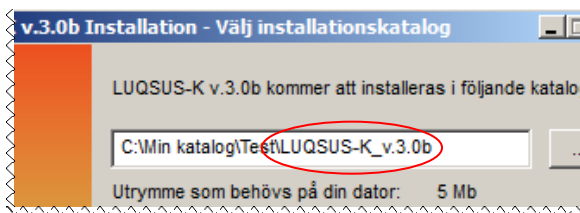
Om du accepterar platsen C:\LUQSUS-K\_v.3.0b som installationskatalog (rekommenderas), kan du direkt klicka på ”Nästa >”.

Om du vill ändra till annan installationsplats, kan du klicka på knappen [...] till höger om adressrutan och bläddra fram till önskad katalog för installationen. Eller du kan skriva in den adress du önskar direkt i adressfältet, t ex: D:\Min katalog\Test\LUQSUS-K\_v.3.0b .

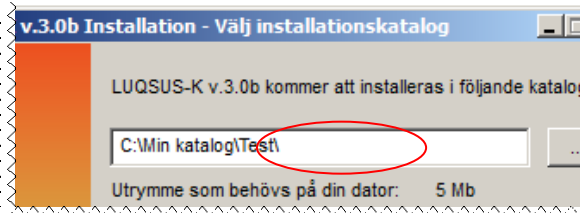
**Observera dock att adressfältet alltid måste avslutas med texten ’ LUQSUS-K\_v.3.0b ’** – annars kan LUQSUS-filerna bli blandade med andra filer i din målkatalog och mycket svåra att hitta.

**Se nedanstående exempel på vad som är RÄTT och FEL:**

**RÄTT:**



**FEL:**

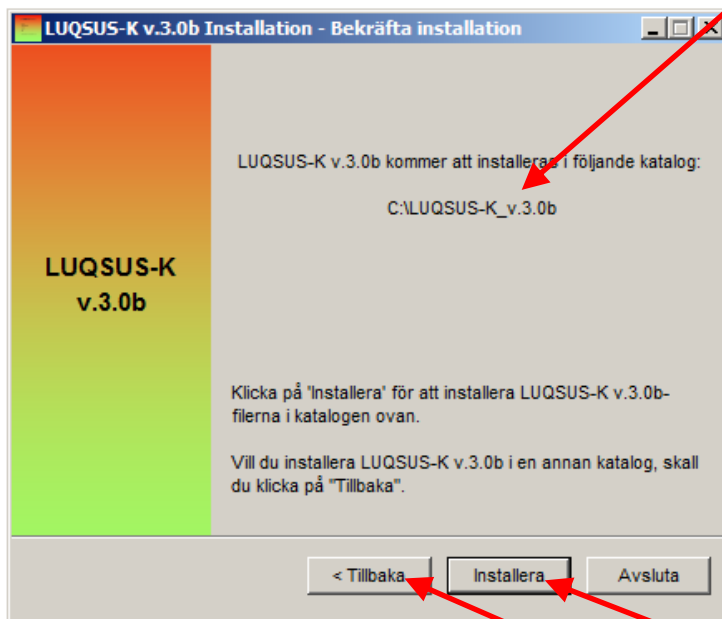


Observera att adressen i exemplet ”FEL” saknar den obligatoriska texten ’ LUQSUS-K\_v.3.0b’

- När du tagit ställning till installationskatalog och klickar på ”Nästa >”, kommer du att se följande dialogruta, som frågar dig om du vill skapa den nya katalogen. Klicka på ”Ja”.

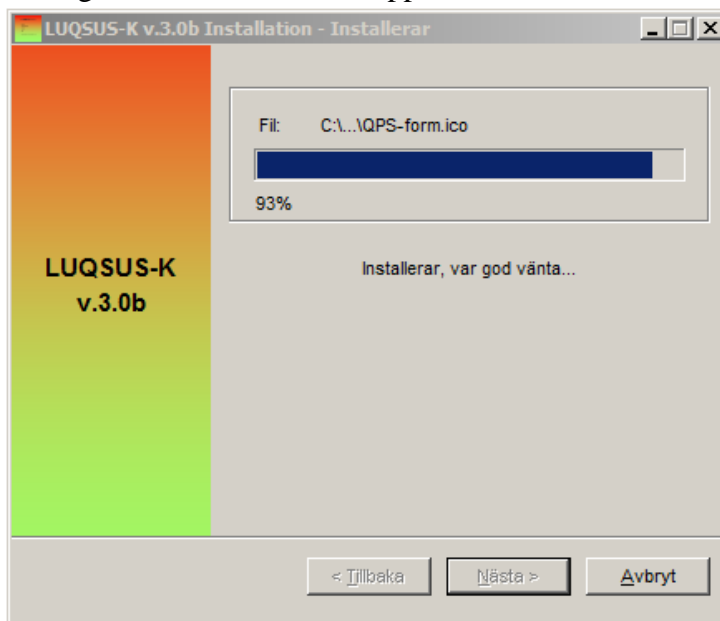


- Om du valt att skapa t ex den nya katalogen ’ LUQSUS-K\_v.3.0b ’, kommer du att se följande dialogruta som ber dig bekräfta att installationsadressen är den önskade. Kontrollera här åter att adressen avslutas med ’ \LUQSUS-K\_v.3.0b ’ !

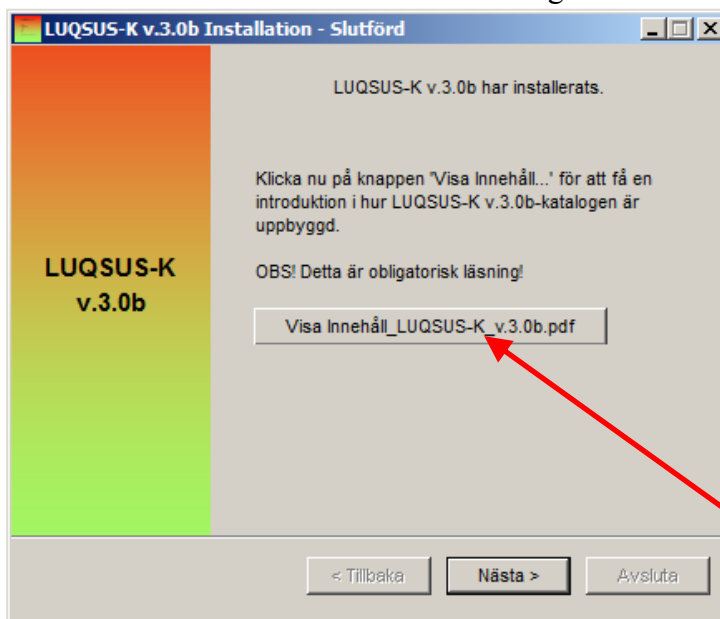


- Vill du ändra installationsadressen, klicka på ”<Tillbaka”. Är du nöjd med den installationsadress som visas skall du klicka på ”Installera”.

11. Därmed startar installationen som oftast går så snabbt att du knappt hinner se visningen av installationsförloppet:



12. Installationen är härmed slutförd och dialogrutan ”Slutförd” visas:

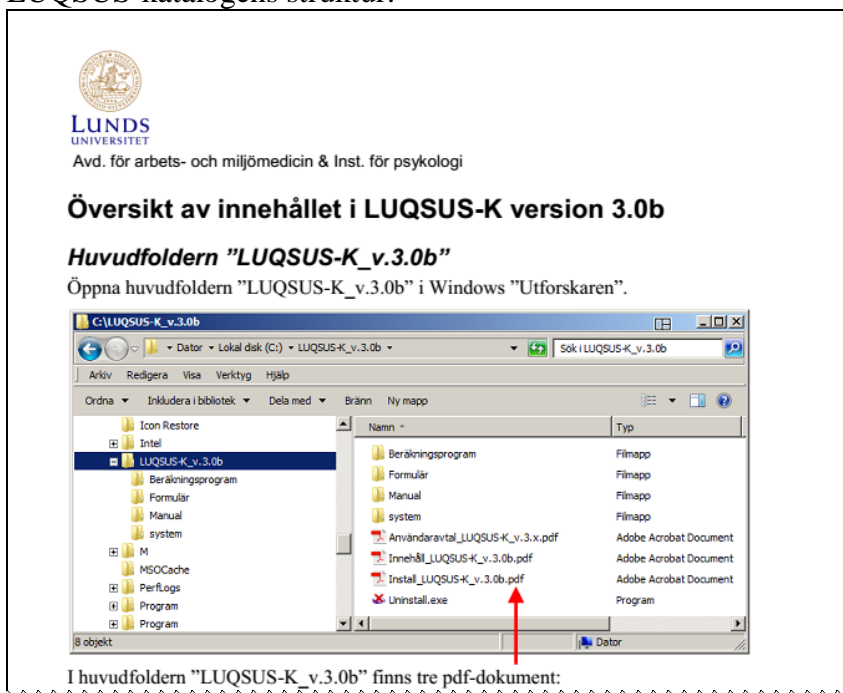


I dialogrutan ”Slutförd” uppmanas du att klicka på den stora knappen i mitten, med texten ”Visa Innehåll\_LUQSUS-K\_v.3.0b.pdf”.

**Vi rekommenderar alla som installerar LUQSUS-K v.3.0b att läsa dokumentationen, även den som är förtrogen med tidigare LUQSUS-versioner.**

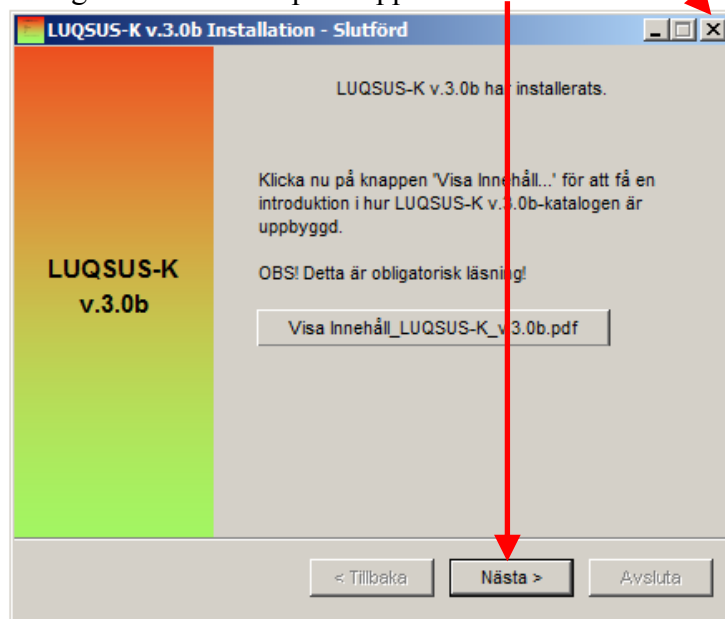
Gå vidare till nästa sida.

När din pdf-läsare har startat ser du följande dokument som ger dig en vägledning i LUQSUS-katalogens struktur:

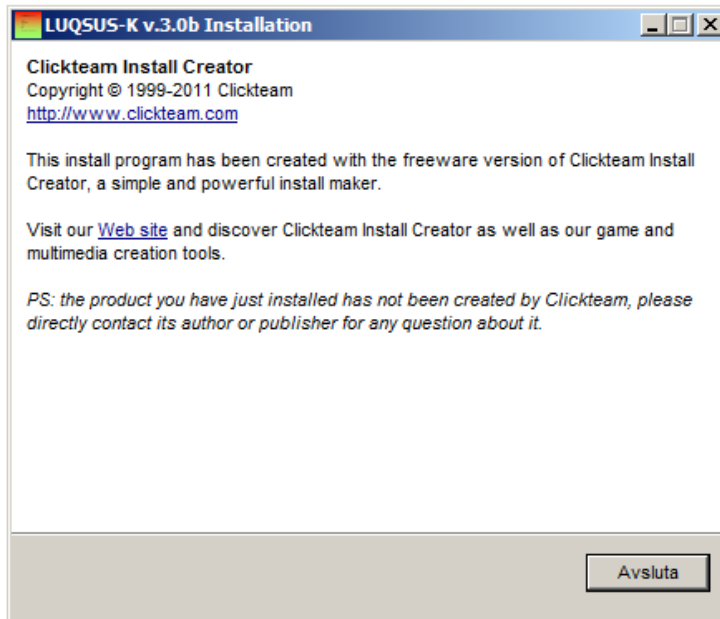


Vi ber dig ägna några minuter åt att läsa detta dokument eftersom det kommer att bespara dig onödig tid och möda längre fram. Dokumentet ger dig en förståelse av hur LUQSUS-K-katalogen är uppbyggd och beskriver hur du enkelt och smidigt kommer igång med LUQSUS-K på rätt sätt. Att hoppa över denna läsning är att göra det enkla svårt!

13. När du läst färdigt dokumentet, kan du stänga din pdf-läsare. Installationsprogrammets slutsida finns då fortfarande kvar i bakgrunden. Du kan stänga denna sida genom att klicka på krysset eller genom att klicka på knappen "Nästa >"



Du kommer då till sista sidan, som du stänger på samma valfria sätt.

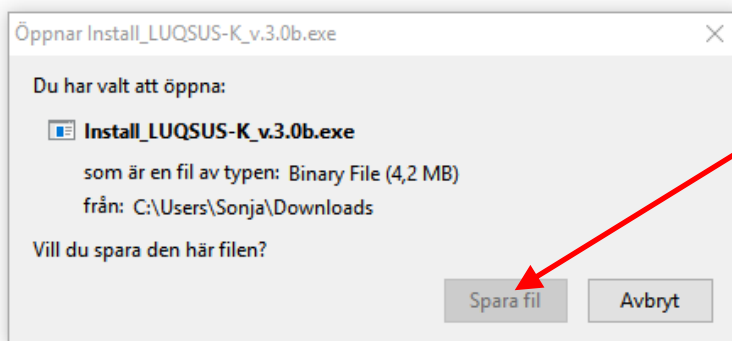


**Installationen är nu klar.**

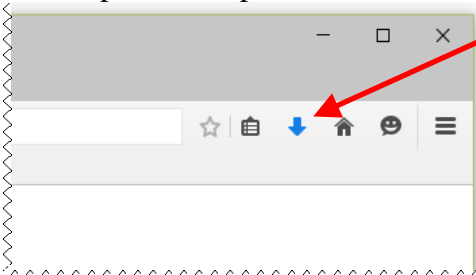
## Windows 8 och 10

I Windows 8 och 10 är säkerhetsskyddet vid installationer något modifierat från Windows 7 (som visats i bilderna ovan). I samband med installationens början kan det förekomma att alternativet ”Kör” saknas i dialogrutan och att installationsfilen för LUQSUS-K istället laddas ner i sin helhet. Detta beror även på ditt val av webbläsare, här t ex med **Mozilla Firefox** i Windows 10:

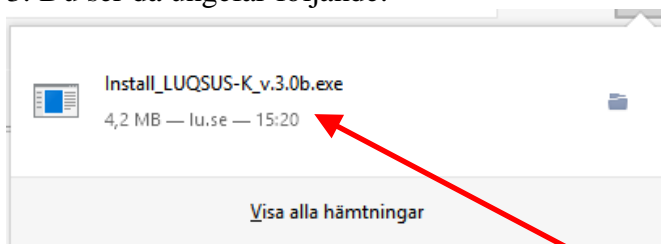
1. Ev. erbjuds **enbart** nedladdning, således inte alternativet ”Kör”. Välj då ”Spara fil”.



2. När nedladdningen är klar finns installationsfilen för LUQSUS-K färdig att köra om du klickar på den blå pilen i Firefox övre högra hörn:

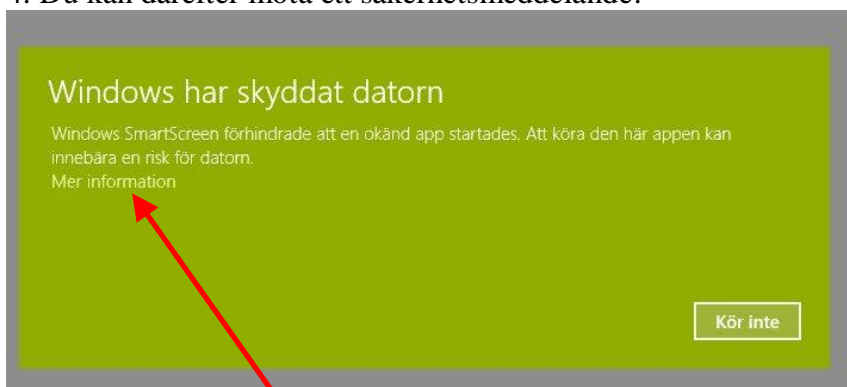


3. Du ser då ungefär följande:



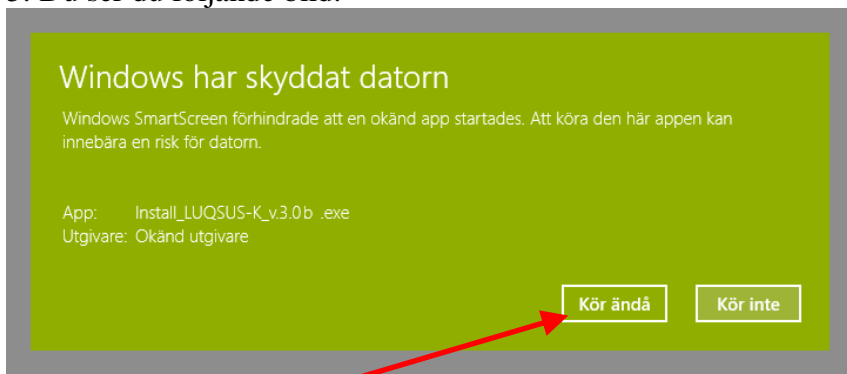
Klicka på den nedladdade filen "Install\_LUQSUS-K\_v.3.0b.exe".

4. Du kan därefter möta ett säkerhetsmeddelande:



Klicka då på "Mer information"

5. Du ser du följande bild:



Klicka på "Kör ändå"

6. Fortsätt sedan med den ordinarie installationsanvisningen ovan, från **sida 2, punkt 4**.

## Vanliga frågor

**Fråga 1:** "Jag vill kunna flytta LUQSUS-K-programmet mellan olika datorer – kan jag installera det och köra det från t ex ett USB-minne?"

**Svar 1:** Ja, LUQSUS-K kan installeras på ett USB-minne och flyttas mellan olika datorer. Det går också bra att installera LUQSUS-K på flera olika datorer, så länge användaren tar ansvar för att villkoren i Användaravtalet följs på samtliga datorer.

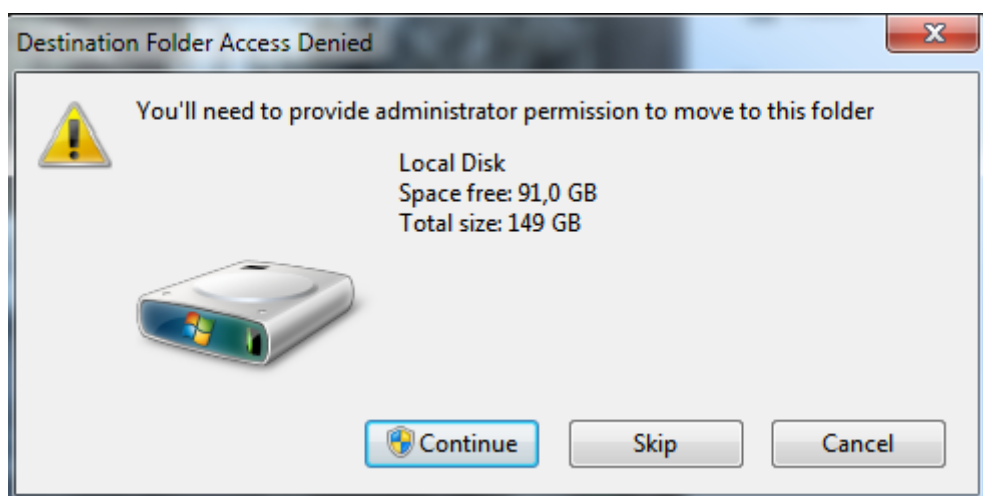
En nackdel med att installera LUQSUS-K på ett löst lagringmedium är att man inte kan räkna med att LUQSUS-K-genvägarna på Windows Startmeny "Alla program" alltid kommer att fungera. Om USB-minnet flyttas till andra datorer än värddatorn bör man också vara medveten att alla LUQSUS-K-genvägar i Windows start-meny kommer att saknas på övriga datorer. Vi rekommenderar därför att man kör installationsprogrammet via webben på samtliga datorer.



**Fråga 2:** "Jag använder en arbetsstation som inte har en intern hårddisk, utan alla program körs från en gemensam server. Kan jag installera LUQSUS-K på denna gemensamma server?"

**Svar 2:** Att installera LUQSUS-K på en gemensam server är tillåtet om uteslutande användare som godkänt användaravtalet (du och ev. medarbetare som du tar ansvar för) får programåtkomst för LUQSUS-K. Tala med er IT-ansvarige om detta är möjligt. Om inte, måste LUQSUS-K installeras på **någon annan enhet som bara du själv (och andra som godkänt användaravtalet) har lokal åtkomst till**, t ex arbetsstationens hårddisk (rekommenderas) ett USB-minne, en extern hårddisk, eller en skrivbar CD-skiva.

**Fråga 3:** "I installationsanvisningen, sid 2, rekommenderas att LUQSUS-K installeras direkt i 'roten' på enhet 'C:\', men när jag försöker detta får jag följande felmeddelande: 'Du måste ha administratörsrättigheter för att öppna denna katalog' (se bilden nedan). Hur skall jag göra?"



**Svar 3:** Det finns två olika lösningar att välja på:

*Lösning 1:* Installera LUQSUS-K i "roten" på en annan enhet som du har fri tillgång till, t ex D:\, eller installera LUQSUS-K på en löstagbar USB-sticka eller USB-hårddisk.

*Lösning 2:* Fråga er IT-ansvarige om du kan få administratörsrättigheter på din dator.

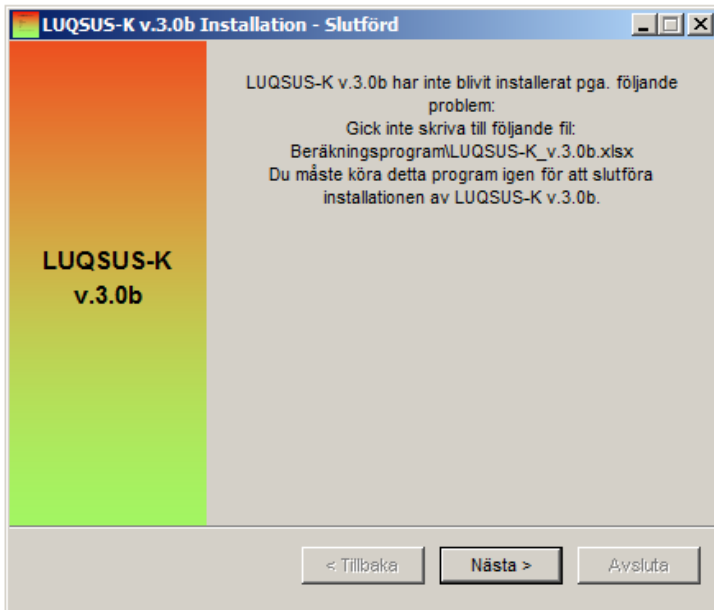
### ***I fall av problem med installationen av LUQSUS-K***

Om installationen inte lyckas, kontakta i första hand IT-ansvarig i er verksamhet för råd och hjälp.

Ifall du förgäves försökt installera på en privat dator, prova att istället installera på en annan dator och kopiera sedan LUQSUS-K-katalogen till din önskade dator (se Fråga 1 ovan).

Om du får ett felmeddelande av följande typ (eller liknande), kan det bero på att du inte har behörighet att skriva på den enhet/volym du valt som installationsplats:

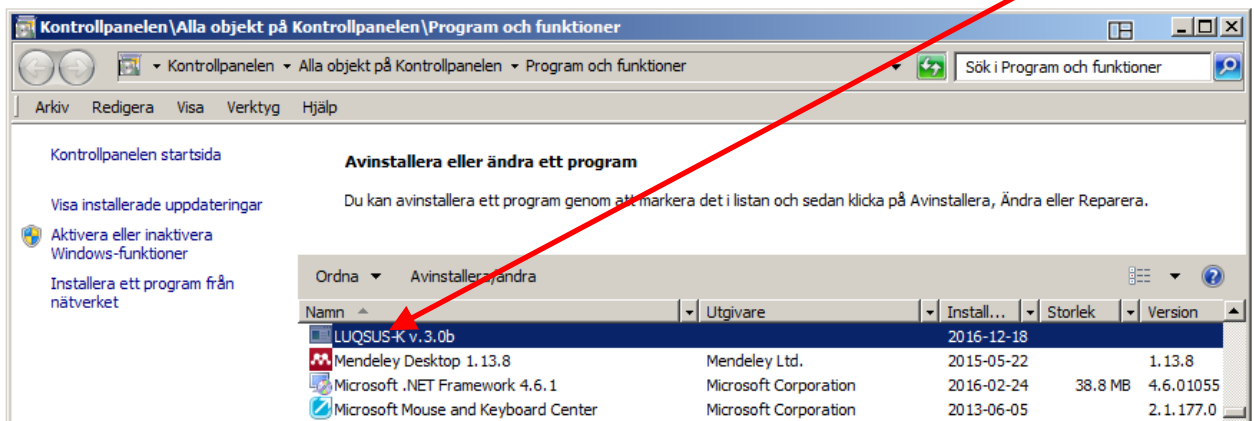
(Se nästa sida.)



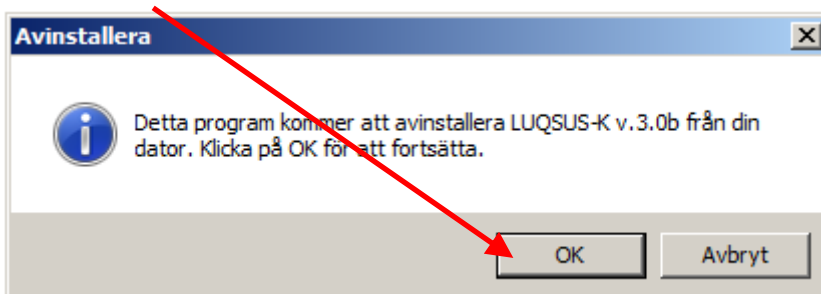
För att åtgärda detta, starta om installationen och välj en annan installationsplats eller konsultera IT-ansvarig för att ändra din behörighet för den aktuella enheten/volymen.

### **Om du vill ta bort LUQSUS-K från din dator**

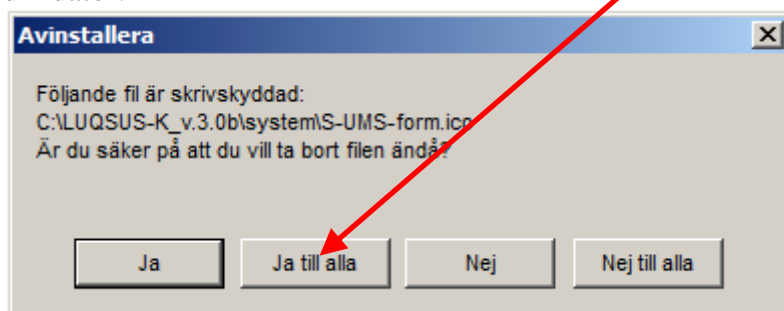
1. Gå till Windows' *Kontrollpanelen* och sedan rubriken "Program och funktioner", samt alternativet "Avinstallera eller ändra ett program". Leta upp posten "LUQSUS-K v.3.0b" i listan och dubbelklicka på den, samt följ instruktionerna i följande dialogrutor.



2. Klicka "OK".



3. Under avinstallationen kommer programmet att fråga dig om du vill ta bort de skrivskyddade LUQSUS-K-filerna. Klicka på ”Ja till alla” för att radera LUQSUS-K från din dator.



- **Observera** att om du har sparat egna filer i LUQSUS-K-katalogen (t ex kopior av beräkningsprogrammet med patientdata) så kan Windows inte ta bort sådana filer och de kataloger filerna finns i. Sådan radering av personliga filer måste därför göras manuellt, genom att med *Utforskaren* gå till LUQSUS-K-katalogen och där radera filerna.
- **Observera** att om du har installerat LUQSUS-K till en USB-sticka (med Installationsprogrammet) måste USB-stickan sättas i datorn och ha (ges) samma enhetsbokstav (t. ex. 'E:') som vid installationen för att avinstallationen skall lyckas.

Kai Österberg 2016-12-30